

بسمه تعالی

سئوالات جنین شناسی مقدمات دانشجویان پزشکی دانشگاه علوم پزشکی شهید بهشتی ورودی بهمن ۹۰

تعداد سئوال: ۴۴

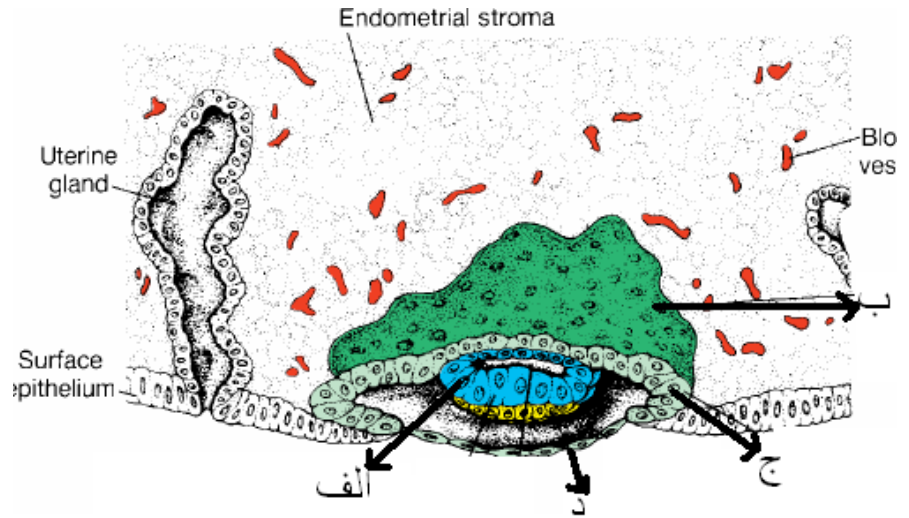
زمان پاسخگویی: ۴۰ دقیقه

استاد: دکتر غفاری

- ۱- crossing over (تبادل ژنی در کروموزوم های هومولوگ) در کدام مرحله اتفاق می افتد؟
الف) آنافاز میوز دوم (ب) متافاز اول (ج) پروفاز اول (د) پروفاز میوز دوم
- ۲- در کدامیک از دوران رویانی در تخمدان اووگونیای دیده نمی شود؟
الف) ماه چهارم رویان (ب) ماه هفتم رویان (ج) زمان تولد (د) هیچکدام
- ۳- پوسته خارجی تخمک (زونا پلوسیدا) توسط کدام قسمت ایجاد می شود؟
الف) تخمک (ب) سلولهای فولیکولی (ج) استرومای تخمدان (د) الف و ب
- ۴- کدامیک از عوامل زیر بترتیب در جلوگیری از تقسیم میوز و از سرگیری مجدد تقسیم میوز در اووسیت اولیه نقش دارند:
الف) فاکتور مهارکننده بلوغ تخمک- FSH (ب) FSH- فاکتور مهارکننده بلوغ تخمک (ج) FSH-Inhibin (د) فاکتور مهارکننده بلوغ تخمک- LH
- ۵- کدام عبارت در مورد اسپرماتوژنز در انسان صحیح نمی باشد؟
الف) بعد از بلوغ شروع می شود. (ب) مراحل آن در تمام لوله های منی ساز یکسان است.
ج) مدت اسپرماتوژنز دو تا سه ماه طول می کشد. (د) از زمان بلوغ تا سن پیری نیز انجام می شود.
- مقادیر طبیعی اسپرماتوژنز در یک فرد بالغ را در محل های خالی بنویسید.
۶- تعداد اسپرم در هر میلی لیتر.....
۷- در صد حرکت پیشرونده اسپرم.....
۸- در صد مورفولوژی طبیعی.....
۹- در صد اسپرم زنده.....
- ۱۰- در اسپرمیوژنز تمام موارد اتفاق می افتد بجز:
الف) تشکیل آکروزوم (ب) متراکم شدن هسته (ج) تشکیل گردن، قطعه میانی، دم (د) ظرفیت پذیری
- ۱۱- علائم تخمک گذاری شامل موارد زیر می باشد بجز:
الف) درد شکم (ب) افزایش درجه حرارت بدن (ج) افزایش استروژن (د) افزایش LH
- ۱۲- چند ساعت پس از ورود اسپرم به تخمک لقاح موفق (تشکیل دو هسته پرونوکلوس) دیده می شود؟
الف) به محض ورود اسپرم (ب) ۱۲ ساعت بعد (ج) ۱۶-۱۹ ساعت بعد (د) ۲۴ ساعت بعد
- ۱۳- در صورت بسته بودن لوله رحم خانمی که تمایل به داشتن فرزند دارد کدام روش درمانی درمانی قابل انجام می باشد.
الف) IUI (ب) IVF (ج) ZIFT (د) GIFT
- ۱۴- لانه گزینی در کدامیک از مراحل زیر انجام میشود؟
الف) بلاستوسیت (ب) مورولا (ج) گاسترولا (د) زایگوت

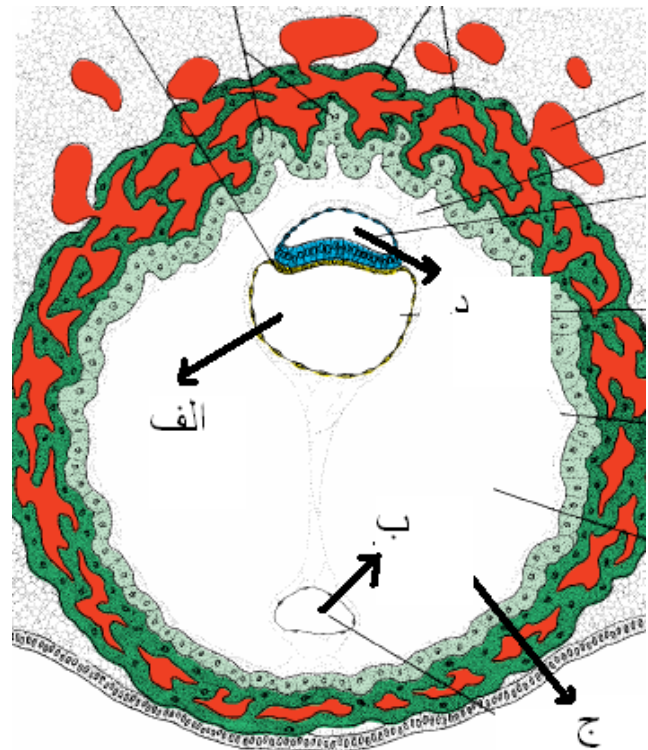
۱۵- از بهم پیوستن حفرات درون مزودرم خارج رویانی کدامیک از بخشهای زیربه وجود می آید؟
 الف) کیسه آمنیون ب) کیسه زرده اولیه ج) سلول داخل رویانی د) حفره کوریونیک

۱۶- در شکل زیر کدام گزینه اپی بلاست می باشد.



در شکل زیر نام گزینه های داده شده را بنویسید.

۱۷- الف) ... ۱۸- ب) ... ۱۹- ج) ... ۲۰- د) ...



- ۲۱- اصلی ترین لایه زاینده جنینی کدام است؟
 الف) هیپوبلاست ب) اکتودرم ج) اپی بلاست د) آندودرم
- ۲۲- آلانٹوئیز از کدام لایه جنینی ساخته شده است؟
 الف) اکتودرم ب) اندودرم ج) مزودرم د) ستیغ عصبی
- ۲۳- کانال نوروآنتریک در دوره رویانی کدامیک از حفرات زیر را به یکدیگر ارتباط میدهد؟
 الف) سلول داخل رویانی- سلول خارج رویانی ب) کیسه زرده - حفره کوریون
 ج) حفره آمیون- کوریون د) حفره آمیون- کیسه زرده
- ۲۴- مهمترین واقعه هفته سوم حاملگی کدام است؟
 الف) تشکیل خط اولیه ب) گاسترولاسیون ج) محور هیپوبلاست د) تشکیل منفذ اولیه
- ۲۵- در مورد تراتوم خاجی دنبالچه ای کدام جمله صحیح می باشد؟
 الف) شایعترین تومور نوزادان است.
 ب) در اثر باقی ماندن قسمتی از شیار اولیه ایجاد می شود.
 ج) حاوی بافت های از هر سه لایه ی زایا می باشد.
 د) هر سه
- ۲۶- تمامی موارد زیر در رابطه با نوتوکورد قطعی (Definitive notochord) صحیح است بجز:
 الف) نوتوکورد قطعی يك لوله توخالی است.
 ب) از گره اولیه تا صفحه پروکوردی ادامه دارد.
 ج) ایجاد اسکلت محوری رویان و ستون مهره ها در اطراف آن تشکیل می شود.
 د) نقش القایی در تشکیل و تمایز صفحه عصبی دارد.
- ۲۷- تعداد متوسط سومیت ها در جنین ۲۰ روزه کدام است؟
 الف) دو جفت ب) هشت جفت ج) بیست جفت د) بیست و پنج جفت
- ۲۸- پرده دهانی حلقی در چه زمانی پاره می شود؟
 الف) هفته سوم ب) هفته چهارم ج) هفته پنجم د) هفته ششم
- ۲۹- دوره "ارگانوژنزیس" کدام زمان زیر است؟
 الف) هفته سوم تا پنجم زندگی داخل رحمی ب) هفته چهارم تا هشتم زندگی داخل رحمی
 ج) هفته پنجم تا هشتم زندگی داخل رحمی د) هفته ششم تا نهم زندگی داخل رحمی
- ۳۰- همه قسمت های زیر منشاء اکتودرمی دارند بجز:
 الف) جوانه دندانها ب) عدسی چشم ج) قسمت مرکزی غده فوق کلیه د) حالب
- ۳۱- کدام سلولها منشا مزودرمی دارد؟
 الف) کبدی ب) اندوتلیال عروق ج) تیروئیدی د) اپیتلیال نای
- ۳۲- کدامیک از قسمت های زیر منشاء غیر آندودرمی دارد.
 الف) ریه ب) کلیه ج) پانکراس د) پاراتیروئید

۳۳- وزن و طول CR (فاصله سر تا کپل) در يك جنين ۳۸ هفته اي چقدر است؟

الف) ۳۴۰۰ گرم - ۵۰ سانتيمتر
ب) ۳۴۰۰ گرم - ۳۶ سانتيمتر
ج) ۲۰۰۰ گرم - ۳۰ سانتيمتر
د) ۲۰۰۰ گرم - ۴۲ سانتيمتر

۳۴- کدام واقع در هفته ۱۸ رويانی ديده نمی شود؟

الف) احساس حرکات جنين توسط مادر
ب) ديده شدن موهای جنيني
ج) پوست نازک
د) فتق نافی

۳۵- مرز خونی بين مادر و جنين نهايتاً از چند لايه تشکيل می شود؟

الف) دو
ب) سه
ج) چهار
د) پنج

۳۶- کداميك از موارد زير از جفت عبور میکند؟

الف) سيتومگال و وروس
ب) هپارين
ج) باکتری
د) IgM

۳۷- تمام موارد زير می تواند باعث وزن کم تولد برای زمان بارداری گردد بجز:

الف) بيماریهای قلبی درمادر
ب) جنين های دچار اختلالات ژنتیکی و کروموزومی
ج) ديابت درمادر
د) سو تغذيه شديد درمادر

۳۸- کدام يك در مورد دو قلو هاي لاله و لادن صحيح است؟

الف) دو قلو هاي دو تخمي بودند که لانه گزینی آنها در کنار هم بوده.
ب) دو قلو هاي يك تخمي بودند که در مرحله دو سلولي جدا شده بودند.
ج) دو قلو هاي يك تخمي بودند که در مرحله بلاستوسيست اوليه جدا شده بودند.
د) دو قلو هاي يك تخمي بودند که در مرحله قرص ژرمينال دو لايه جدا شده بودند.

۳۹- حساسترين مرحله زندگي جنين از نظر تأثير سوء ترا توژن کدام مرحله است

الف) روز يك تا پانزده
ب) روز پانزدهم تا شصت
ج) از ابتدای ماه سوم تا نيمه حاملگی
د) در نيمه دوم حاملگی تا مرحله زایمان

۴۰- مصرف تاليدوميد در اوایل دوران بارداری منجر به کداميك از ناهنجاریهای زير می شود؟

الف) مرومليا و أمليا
ب) هيدروسفالي
ج) اسپانيا بيفيدا
د) انانسفالي

۴۱- کدام بخش جنين از چند هفته قبل از تولد نسبت به ترا توژن ها مقاوم میشود؟

الف) جوانه های دندانی
ب) اندامها
ج) دستگاه عصبی
د) چشم ها

۴۲- هيپرترمی شديد درمادر کدام عارضه راممكن است ايجاد کند؟

الف) اننسفالی
ب) وزن کم موقع تولد
ج) جفت سرراهی
د) زایمان ديررس

۴۳- "تريزومي ۲۱" (سندروم داون) به كمك کداميك از روشهاي زير در دوران جنيني قطعا تشخيص داده میشود؟

الف) سونوگرافي
ب) آمניوسنتزيس
ج) اندازه گيري آلفا فيتوپروتئين خون مادر
د) راديوگرافي از رحم

۴۴- احتمال سقط با انجام کدام روش تشخيصی قبل از تولد بیشتر است؟

الف) سونوگرافي
ب) آمینوسنتز
ج) نمونه برداری از جفت
د) اندازه گیری سرم مادر

| سوال | جواب |
|------|-----------------------|
| ۱ | ۳ |
| ۲ | ۳ |
| ۳ | ۴ |
| ۴ | ۴ |
| ۵ | ۲ |
| ۶ | ۲۰ میلیون |
| ۷ | ۵۰% |
| ۸ | ۳۰% |
| ۹ | ۵۰% |
| ۱۰ | ۴ |
| ۱۱ | ۳ |
| ۱۲ | ۳ |
| ۱۳ | ۲ |
| ۱۴ | ۱ |
| ۱۵ | ۴ |
| ۱۶ | ۱ |
| ۱۷ | کیسه زرد ثانویه |
| ۱۸ | کیست اگزوسلولر |
| ۱۹ | حفره کوریونی |
| ۲۰ | حفره آمینیونی |
| ۲۱ | ۳ |
| ۲۲ | ۲ |
| ۲۳ | ۴ |
| ۲۴ | ۲ |
| ۲۵ | ۴ |
| ۲۶ | ۱ |
| ۲۷ | ۱ |
| ۲۸ | ۲ |
| ۲۹ | ۲ |
| ۳۰ | ۴ |
| ۳۱ | ۲ |
| ۳۲ | ۲ |
| ۳۳ | ۲ |

| | |
|---|----|
| ۴ | ۳۴ |
| ۱ | ۳۵ |
| ۱ | ۳۶ |
| ۲ | ۳۷ |
| ۴ | ۳۸ |
| ۲ | ۳۹ |
| ۱ | ۴۰ |
| ۲ | ۴۱ |
| ۱ | ۴۲ |
| ۲ | ۴۳ |
| ۳ | ۴۴ |