

۱ - داکروسیتوگرافی عبارتست از:

- الف- تزررقی ماده حاجب بداخل lacrimal gland
ج- تزررقی ماده حاجب بداخل lacrimal canaliculi
۲ - کدام در مورد شروان افتالمیک صحیح است؟
الف- دارای مسیر s-shape داخل اوربیت است.
ج- از Inf.opthalmic fissure عبور می کند.
۳ - در بررسی اوربیت ، کدام ساختمان آناتومیک مجاور lacrimal bone قرار می گیرد؟
الف- lacrimal sac
ج- lacrimal duct
۴ - در بررسی سری بی اسکن اوربیت کدام عضلات از یکدیگر به سختی قابل تفکیک هستند؟
الف- Inferior Rectus & Inferior oblique
ج- Inferior Rectus & levator palpebral
ب- Superior Rectus & superior obliqut
د- superior Rectun & levator palpebral

۵ - کدامیک از گزینه های زیر در مورد مردمک مارکوس گان صحیح است؟

- الف- این آزمایش برای افتراق علل کاهش بینایی ناشی از ضایعات مغزی از سایر علل کاهش بینایی است
ب- در چشمی که دید ۱۰/۱ دارد شدیدتر از چشمی است که دید ۱۰/۹ دارد
ج- در ضایعات دو طرفه ممکن است مثبت شود
د- در ضایعات نوار بینایی(ترکت بینایی) چشم همان سمت دچار تست مثبت می شود

۶ - خانمی ۲۵ ساله با شکایت از کاهش بینایی چشم راست از ۳ روز قبل مراجعه کرده بیمار همچنین از درد در حرکات همان چشم از چند روز پیشتر نیز شاکمی بود در معاینات قدام و خلف چشم هیچ ضایعه ای یافت نشد کدامیک از تست های زیر در تشخیص علت کاهش بینایی کمک کننده تر است؟

- الف- مردمک مارکوس گان ب- بین هول ج- کانفرانتیشن د- میزان رفلہ قرمز

۷ - کدامیک از شکایات چشم پزشکی زیر موید یاز به معاینات چشم پزشکی اورژانس تر است؟

- الف- کاهش بینایی یک طرفه تدریجی از ۲ ماه قبل ب- شبکوری
ج- اشک ریزش یکطرفه از یک ماه قبل د- مگس پران ازدو هفته قبل

۸ - درانگاه به سمت بالا و راست کدام عضلات دو چشم فعالند؟

- الف- ابلیک فوقانی چشم راست و رکتوس فوقانی چشم چپ
ب- ابلیک تهتانی چشم راست و رکتوس فوقانی چشم چپ
ج- رکتوس فوقانی چشم راست و ابلیک تحتانی چشم چپ
د- رکتوس فوقانی چشم راست و ابلیک فوقانی چشم چپ

۹ - کدامیک از گزینه های زیر در مورد افتالموسکوپ ها غلط است؟

الف- در افتالموسکوپ مستقیم تصویر مجازی است

ب- میزان بزرگنمایی در نوع غیر مستقیم ۲-۳ برابر است

ج- بزرگنمایی در نوع مستقیم مستقل از قدرت دیوپتریک چشم است

د- تصویر در نوع غیر مستقیم برعکس و وارونه است

۱۰- هنگام برخورد نور به چشم کدامیک از وقایع زیر در پیگمان بینایی صورت می گیرد؟

الف- تبدیل ال ترانس رتینال آلدئید به ال ترانس رتینول

ب- تبدیل ال ترانس رتینال آلدئید به ال ترانس رتینیل استند

ج- استریفیه شدن ال ترانس رتینل

د- ایزومراسیون استرهای رتینیل ال ترانس

۱۱ در کبد ویتامین A چگونه ذخیره می شود؟

الف- رتینال فسفات

ب- رتینیل استند

ج- رتینوئیک اسید

د- بتاکاروتن

۱۲ علت کاتاراکت وتاری دید چه می شود؟

الف- میزان بالای قند خون

ب- میزان بالای سوربیتول خون

ج- میزان بالای سوربیتول عدسی چشم

د- میزان بالای ربیتول عدسی چشم

۱۳ سلولهای اپیتلیوم رنگدانه دار شبکیه چشم بر روی کدام غشاء زیر قرار دارند؟

الف- Descemet`s Membrane

ب- Tenon`s Membrane

ج- Bowman`s Membrane

د- Bruch`s Membrane

۱۴ اپیتلیومی که سطح خلفی (داخلی) عنبیه چشم را می پوشاند از کدام ناحیه چشم منشاء می گیرد؟

الف- شبکیه

ب- اندوتلیوم

ج- ملتحمه

د- لیمبوس

۱۵ کدامیک از سلولهای موجود در شبکیه عصبی ارتباط جانبی بین سلولهای دوقطبی را برقرار می کند؟

الف- سلول گانگلیونیک

ب- سلول افقی

ج- سلول آماکرین

د- سلول مولر

۱۶ ساختار تشکیل دهنده کپسول عدسی چیست؟

الف- بافت همبند سست

ب- غشاء پایه سلولهای عدسی

ج- بافت همبند متراکم نامنظم

د- اپیتلیوم مکعبی ساده

۱۷ سلولهای ترشحي غده اشكي از چه نوعی هستند؟

الف- موکوسی

ب- استروبيدی

ج- سرزی

د- سباسه

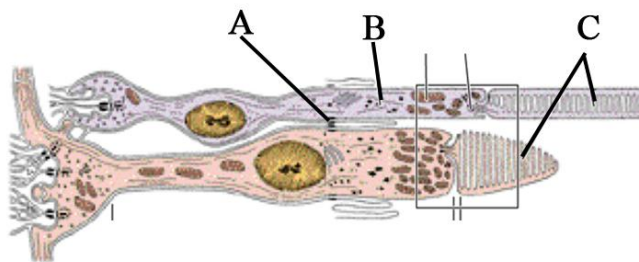
۱۸ در شکل شماتیک زیر که فتورسپتورهای شبکیه چشم را نشان می دهد، حرف C کدامیک از گزینه های زیر است؟

الف- آکسون فتورسپتور

ب- قطعه خارجی فتورسپتور

ج- جسم سلولی فتورسپتور

د- لایه مشبک داخلی شبکیه



۱۹ - همه عبارات زیر در مورد اوربیت درست است بجز؟

- الف- از طریق بریدگی اینفرا اوربیتال اوربیت با حفره تریگوپالاتین ارتباط پیدا می کند.
- ب- صدمه بریدگی سوپرا اوربیتال منجر به صدمه شریان افتالمیک می شود.
- ج- صدمه دیواره داخلی اوربیت منجر به اختلال مربوط اعصاب انتونیدال قدامی و خلفی می شود.
- د- سقف اوربیت ، آنرا از حفره جمجمه ای قدامی جدا می کند.

۲۰ کدامیک از عبارات زیر در مورد رتین غلط است؟

- الف- در نگاه با افتالموسکوپ دیسک اوپتیک نسبت به بقیه رتین پر رنگ تر دیده می شود.
- ب- دیسک اوپتیک حدود ۳ میلیمتر داخل تر از ماکولالوتنا واقع شده است.
- ج- سطح داخلی رتین در تماس با Vitreous body می باشد.
- د- مرز بین رتین کور و رتین بینا Ora serrata است.

۲۱ کدامیک در ارتباط با جسم سیلیاری غلط است؟

- الف- انقباض عضلات صاف سیلیاری، جسم سیلیاری را جلو کشیده و رباط زونولار را شل می کند.
- ب- عضلات سیلیاری از سمپاتیک گانگلیون فوقانی گردن عصب می گیرند.
- ج- انقباض عضلات سیلیاری موجب افزایش تحدب عدسی می شود.
- د- حد خلفی جسم سیلیاری به کورونید (Choroid) متصل می شود.

۳۰ بیماری به دلیل اختلال در بینایی که به تدریج پیشرفت نموده است مراجعه می نماید . در تصویر برداری MRI ضایعه تومورال در منطقه زین ترکی (احتمالاً مننژیوم) مشاهده می شود. کدام اختلال بینایی در این فرد محتمل تر است؟

الف - Homonymous hemianopsia

ب- Upper bitemporal quadrata nopsia

ج- Lower bitemporal quadrata nopsia

د- هیچیک از موارد فوق محتمل نیست .

۳۱ قشر V1 سمت راست و راه بینایی (Optic track) سمت چپ بیماری دچار ضایعه شده است. در مورد این بیمار کدامیک از موارد ذیل صادق است؟

الف - قادر به دیدن نیمه چپ بینایی نیست

ب- قادر به دیدن نیمه راست بینایی نیست

ج- قادر به دیدن نیست

د- بیمار دچار bitemproal hemianopia می باشد.

۳۲ کدامیک از فعالیت های ذیل توسط هسته Pretectum انجام می پذیرد.

الف- Saccade

ب - Pupillary Light Reflex

ج - Optokinetic

د - Vergence

۳۳- کدام عبارت صحیح است:

الف - تحریک نواحی جانبی میدان گیرنده سلول گانگلیونی off-center منجر به کاهش فعالیت سلول می شود.

ب- در Fovea فتورسپتورهای استوانه ای بیشتر از مخروطی هستند.

ج- تحریک ناحیه مرکزی سلول گانگلیونی رتین on-center منجر به افزایش فعالیت سلول می شوند.

د-هیچیک از موارد فوق صحیح نیست

۳۴ کدامیک از قسمت های زیر از نورواکتودرم منشأ نمی گیرد؟

الف- شبکیه

ب-ساقه بینایی

ج- لایه پشتی عنبیه

د- عضلات مژگانی

۳۵- Primary Lens Fiber از کدام قسمت منشأ می گیرد؟

الف- اپتلیوم قدامی عدسی

ب- اپتلیوم خلفی عدسی

ج- منطقه استوایی

د- کیسول عدسی

۳۶ - عدم تکامل عضله بالا برنده پلک منجر به کدام اختلال می گردد؟

الف- پتوز

ب- کلوبوما

ج- سینوفتالمی

د- آفاکی

۳۷- اساس وجود تولرانس نسبت به عدسی چشم کدام مکانیسم زیر است؟

الف- clonal deletion

ب- Ignorance

ج- Anergy

د- Receptor editing

۳۸ - کدام سایتوکاین به عنوان یک فاکتور Immunosuppressive در برقراری immune privilege چشم نقش دارد؟

الف- TGF- β

ب- IL-1

ج- IL-6

د- TNF- α

۳۹- وجود کدام HLA با افزایش ریسک ابتلا به یوایتیس همراهی می‌کند؟

الف- HLA-B27 ب- HLA-DR ج- HLA-G د- HLA-DM

۴۰- طول موج کدام ناحیه از طیف امواج الکترومغناطیس بیشتر است؟

الف- مرئی ب- مادون قرمز ج- فرابنفش د- ایکس

۴۱- انرژی فوتون نور مرئی با طول موج ۴۹۶ نانومتر، چند الکترون ولت می‌باشد؟

الف- ۱/۷ ب- ۲ ج- ۲/۵ د- ۳/۱

۴۲- کدام یک از حالات زیر موجب دوربینی می‌شود؟

الف- کاهش قطر قدامی - خلفی چشم
ب- افزایش انحنای قرنیه
ج- افزایش ضریب شکست عدسی
د- افزایش تحدب سطح قدامی قرنیه

۴۳- بیشترین حساسیت سلولهای مخروطی چشم به کدام طول موج نور مرئی می‌باشد؟

الف- ۴۰۰ نانومتر ب- ۷۰۰ نانومتر ج- ۵۱۰ نانومتر د- ۵۵۰ نانومتر

۴۴- در یک چشم سالم اگر قطر کره چشم را ۲۰ میلیمتر فرض کنیم برای اینکه جسمی که در فاصله ۱ متری از چشم قرار دارد را واضح ببینید قدرت همگرایی کلی چشم چند دیوپتر باید باشد؟

الف- ۴۸ ب- ۵۱ ج- ۵۶ د- ۶۱

۴۵- سهم همگرایی پرتوها در چشم توسط قرنیه و عدسی به ترتیب کدام است؟

الف- یک سوم - دو سوم ب- دو سوم - یک سوم
ج- یک چهارم - سه چهارم د- سه چهارم - یک چهارم

ب	۴۰
ج	۴۱
الف	۴۲
د	۴۳
ب	۴۴
ب	۴۵

١	١
٢	٢
٣	٣
٤	٤
٥	٥
٦	٦
٧	٧
٨	٨
٩	٩
١٠	١٠
١١	١١
١٢	١٢
١٣	١٣
١٤	١٤
١٥	١٥
١٦	١٦
١٧	١٧
١٨	١٨
١٩	١٩
٢٠	٢٠
٢١	٢١
٢٢	٢٢
٢٣	٢٣
٢٤	٢٤
٢٥	٢٥
٢٦	٢٦
٢٧	٢٧
٢٨	٢٨
٢٩	٢٩
٣٠	٣٠
٣١	٣١
٣٢	٣٢
٣٣	٣٣
٣٤	٣٤
٣٥	٣٥
٣٦	٣٦
٣٧	٣٧
٣٨	٣٨
٣٩	٣٩